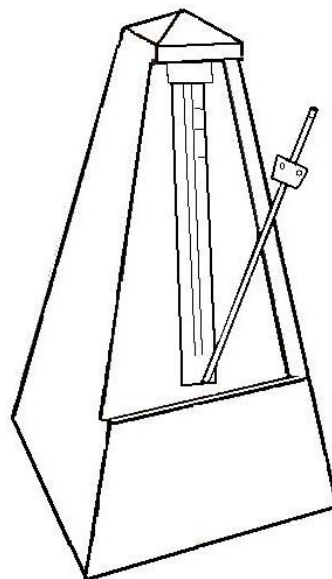
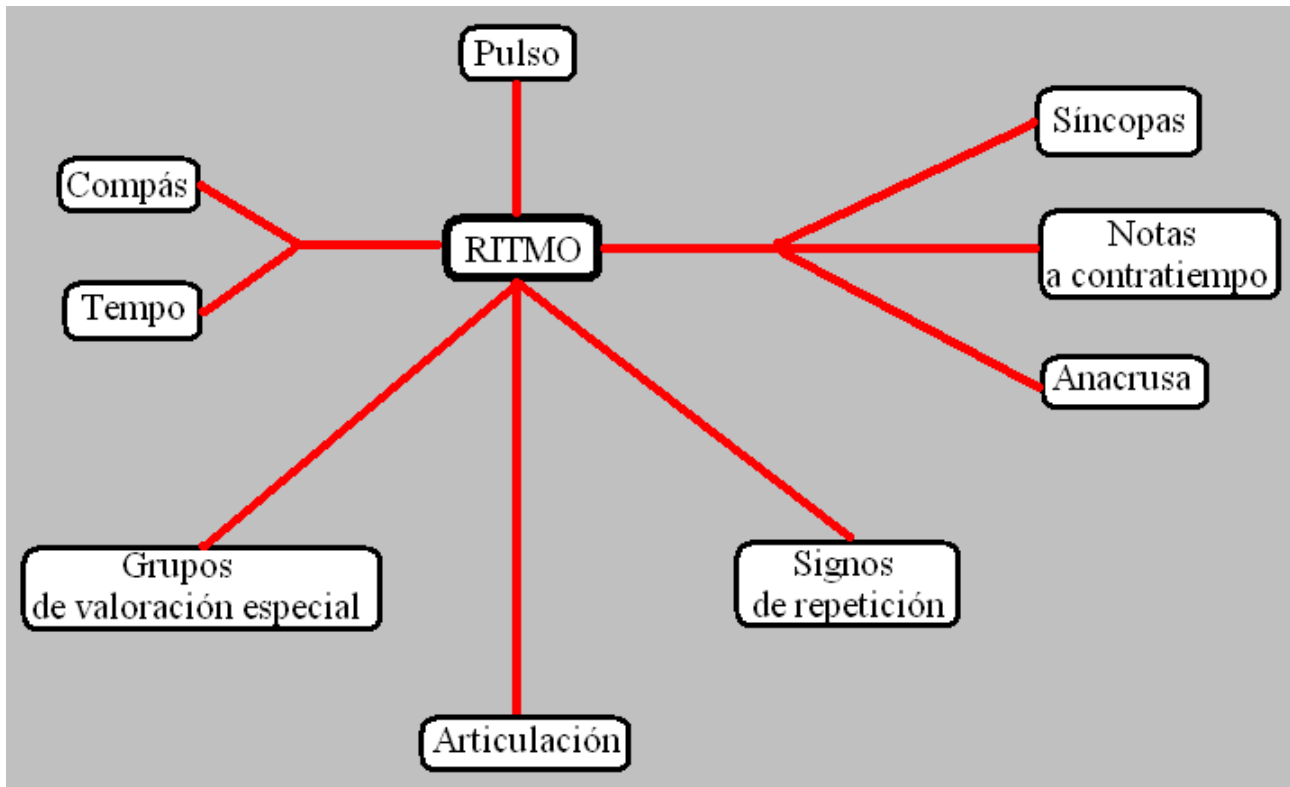


El ritmo musical



Mapa conceptual



Objetivos del tema

- Interiorizar el pulso musical, desarrollando la coordinación motriz, a través de la realización de ritmos percutidos y de actividades de danza y movimiento evolucionando en el espacio y construyendo figuras armoniosas en consonancia con el carácter de la música.
- Practicar y conocer los elementos básicos del lenguaje musical relativos a la tradición musical occidental, así como los del jazz, el pop, el rock, otras músicas urbanas del siglo XX, el flamenco, las músicas procedentes de otras culturas, y los más representativos del lenguaje musical contemporáneo.
- Estudiar el ritmo musical.
- Leer partituras.
- Analizar partituras.
- Escuchar audiciones con diferentes ritmos.

Todo tiene un ritmo determinado (un reloj, nuestro corazón, un coche, el paso de las estaciones, el movimiento de la tierra...) y este puede ser cuantificado utilizando para ello diferentes unidades de medida (segundos, latidos, kilómetros por hora...).

En música, el elemento generador es el pulso, a cuyo servicio están otros elementos como el compás, las figuras o el tempo¹.

¹ Se puede profundizar el tema del lenguaje musical a través de las páginas <http://www.aprende-gratis.com/teoria-musical/> o http://www.juntadeandalucia.es/averroes/recursos_informaticos/andared02/la_musica/base1.htm

1. Pulso

Es la unidad básica para medir el tiempo, como en el caso de los segundos en el reloj o de los latidos en el corazón. En el reloj el pulso es invariable mientras que en el corazón va a depender del esfuerzo realizado.

En música el pulso también puede ser variable en función de la indicación del tiempo. En cualquier caso, una vez establecido el pulso, y mientras no se indique lo contrario en la partitura, dicho pulso es invariable.

En el momento en que acentuamos ligeramente uno de los pulsos podemos establecer el ritmo y, con ello, los compases. Hay tres tipos de ritmos:

- **Binario:** ritmo basado en grupos de dos acentos (F-D), como el de las marchas.
- **Ternario:** ritmo basado en grupos de tres acentos (F-D-D), como el de las sevillanas.
- **Cuaternario:** ritmo basado en grupos de cuatro acentos (F-D-SF-D).



2. Compás

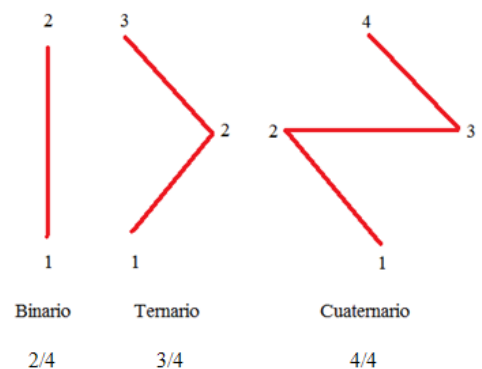
El término “compás” presenta una doble definición:

1. Cada uno de los fragmentos en que se divide una partitura delimitados por las líneas divisorias.
2. Es la división del tiempo musical mediante la alternancia de pulsos fuertes y débiles. Cada uno de estos pulsos se denomina parte.

Nosotros vamos a desarrollar la segunda definición, es decir, **compás** es la agrupación de los tiempos o pulsaciones en grupos de valores determinados (2, 3, 4, 8...), utilizándose la línea divisoria para separar unos de otros.

Los compases básicos son los que dividen el tiempo en dos, tres o cuatro partes, es decir, los binarios, los ternarios y los cuaternarios. El esquema espacial de estos compases es el que se indica en la imagen derecha.

El compás se indica mediante una fracción, cuyo numerador equivale al número de tiempos de que consta y el denominador a la unidad de tiempo o figura que entra en cada tiempo (en el ejemplo se lee 4 por 4, 2 por 4 y 3 por 8).



$$\begin{matrix} 4 & 2 & 3 \\ 4 & 4 & 8 \end{matrix}$$

Se escribe al comienzo de una obra detrás de la clave, o bien cuando hay un cambio de compás en cualquier momento de la obra.

Para saber qué figura corresponde a cada número del denominador debemos saber las figuras que equivalen a la redonda.

$\circ = 4$

Se escribe 4 en el denominador

$\circ = 8$

Se escribe 8 en el denominador

Los compases pueden ser de tres tipos:

- Simple (los de 2, 3 ó 4 tiempos).
- Compuestos (los de 6, 9 ó 12 tiempos).
- De amalgama, que se obtienen sumando dos o más compases simples o compuestos.

$$\begin{array}{cc} 7 & (4+3) \\ 4 & 4 \end{array}$$

Aunque las combinaciones son amplias, los compases de amalgama más utilizados son los de 5 y 7 tiempos.



En el caso de que los pulsos se puedan subdividir en mitades se considera un compás de **subdivisión binaria**, mientras que si se pueden subdividir en tercios se considera un compás de **subdivisión ternaria**, como por ejemplo:

- ✓ Un compás de 2/4 es de división binaria y subdivisión binaria.
- ✓ Un compás de 3/4 es de división ternaria y subdivisión binaria.
- ✓ Un compás de 6/8 es de división binaria y subdivisión ternaria.
- ✓ Un compás de 9/8 es de división ternaria y subdivisión ternaria.

3. Tempo / Metrónomo

Allegro con brio ($\text{♩} = 108$)

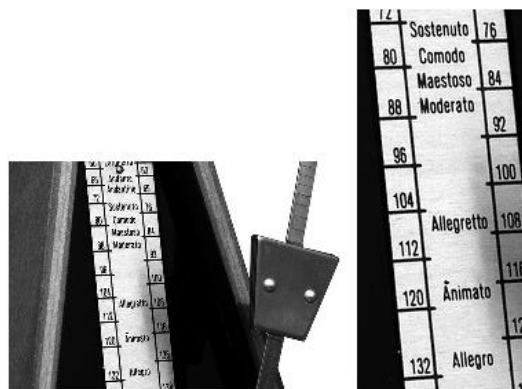
El **tempo** es la velocidad que utilizamos para interpretar una obra musical. También se denomina la **agógica**.



Se indica mediante términos italianos que se colocan al principio de la obra o cuando se produce modificación del tempo a lo largo de la misma.

El tempo puede establecerse mediante una indicación metronómica, es decir, el número de figuras (en el ejemplo, 108 blancas) por minuto, o bien mediante un término que, por lo general, es italiano (en el ejemplo, “allegro con brio”).

El metrónomo es un aparato que puede ser mecánico (figura de la portada), electrónico o virtual. En el primer caso consta de una varilla que se mueve con más o menos velocidad en función de la colocación de la pesa², que hará que el péndulo vaya más o menos rápido. En los dos últimos casos, el movimiento de la varilla se sustituye por un sonido que será más rápido o más lento en función del tempo elegido.



² Imagen de <http://74objects.com/tag/performance/> Última revisión el 27 de agosto de 2014



3



4

Los términos que indican el tempo y sus equivalencias temporales y metronómicas aproximadas son:

Grave	Lento	Andante	Moderato	Allegro	Presto
Largo		Adagio		Vivace	
Muy lento	Lento	Despacio	Moderado	Rápido	Muy rápido
< 40	40-60	60-100	100-120	120-178	>208

Además, pueden utilizarse unos sufijos para ampliar las posibilidades del tempo:

“etto”	Menos que	Larghetto: menos despacio que Largo Allegretto: menos rápido que Allegro
“issimo” “ino”	Más que	Prestissimo: más rápido que Presto Andantino: más rápido que Andante

Y otras palabras (también en italiano) para especificar aún más el tempo, como:

Giusto	Assai	Molto	Non tanto	Non troppo	Poco	Quasi	Con moto	Sostenuto
Justo	Bastante	Mucho	No tanto	No demasiado	Poco	Casi	Con movimiento	Sostenido

Por otra parte, algunos compositores se empeñan en incluir en sus indicaciones de tempo términos que vienen a describir su sentir a la hora de componer sus obras. Por citar algunos:

Agitato	Cantabile	Dolce	Con fuoco	Con brio	Appassionato	Giocoso	Semplice	Scherzando
Agitado	Cantado	Dulce	Fogoso	Brioso	Apasionado	Gracioso	Con simplicidad	Jugueteando

³ <http://www.korg.es/metronomos/457-el-nuevo-metronomo-con-pinza-micrometro-compacto-y-completo>

⁴ <http://www.webmetronome.com/#> Última revisión el 27 de agosto de 2014

Por ejemplo:

- Romberg especifica en el segundo movimiento de su Concierto para chelo número 6 “Lento. Tempo di marcia fúnebre”.
- Beethoven especifica en el primer movimiento de su Sinfonía número 5 “Allegro con brio”.
- Claude Debussy, en su *La fille aux cheveux du lin* (La muchacha de los cabellos de lino), “très calme et doucement expressif” (muy calmado y dulcemente expresivo).
- Manuel de Falla especifica en su *Homenaje pour Le Tombeau de Claude Debussy* “mesto e calmo” (triste y calmado).

El tempo de una obra musical no es uniforme.

Aunque se especifique claramente en la partitura (“allegro con brio” o $\text{♩} = 108$), el tempo puede ser ligeramente más rápido o más lento en función del director, de los intérpretes o de unos signos, palabras o indicaciones que aparecen a lo largo de dicha partitura.

Vamos a especificar seis situaciones:

- a) Disminución progresiva del tempo:

Ritardando / Rallentando / Allargando.

- b) Aumento progresivo del tempo:

Accellerando / Stringendo / Affrettando

- c) Aumento súbito del tempo, es decir, de forma brusca y sin progresión:

Stretto / Più mosso

- d) Disminución súbita del tempo:

Ritenuto / Menu mosso

- e) Regreso al tempo inicial o anterior:

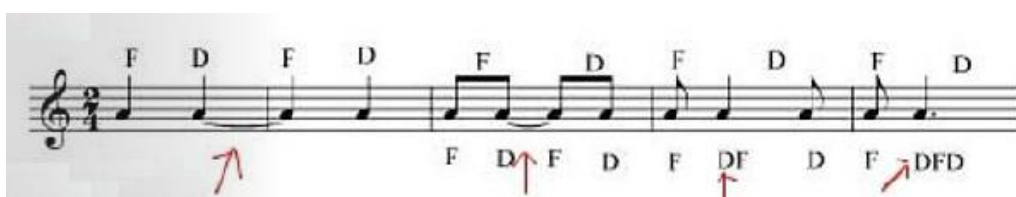
A tempo / Tempo primo

- f) Tempo libre:

Ad libitum / Rubato / Senza rigore

4. Síncopas

Es un efecto rítmico que se produce cuando una nota comienza en tiempo o fracción débil y continua en el fuerte.



5. Notas a contratiempo

Las notas a contratiempo están en tiempo o fracción débil y van precedidas de un silencio del mismo valor. A diferencia de la síncopa, no se prolonga en el siguiente tiempo fuerte.



6. Anacrusa

Es la nota o grupo de notas que se colocan al inicio de una pieza y preceden al primer tiempo fuerte de una frase musical, generando con ello un compás incompleto. Este compás se denomina “compás de anacrusa”, que no se contabiliza.



En este caso, la pieza comienza en la cuarta parte del compás.

7. Articulación.

Así como en el lenguaje hablado enfatizamos o matizamos ciertas palabras o sílabas para transmitir, por ejemplo, estados de ánimo, llamadas de atención o incertidumbre, en música se utilizan recursos parecidos para potenciar la expresividad de una partitura.

La articulación es uno de los elementos de la expresión musical (junto a la dinámica, agógica...), y se refiere a la forma en que se produce un sonido o bien la transición de un sonido a otro.

Se trata, en definitiva, de que no todos los sonidos suenen planos, de la misma forma.

La articulación se indica, entre otros, con los siguientes signos:

- **Staccato**, es decir, cortando ligeramente el sonido entre una nota y otra.
- **Marcato**, es decir, con fuerza.
- **Acento**, es decir, comenzando el sonido ligeramente más fuerte que al final.
- **Tenuto**, es decir, manteniendo el sonido sin que apenas haya separación entre uno y otro.



La **ligadura de expresión** es el principal elemento relacionado con la articulación, y nos indica que tenemos que interpretar todas las notas que están dentro de ella sin separación entre unas y otras. Si no la hay, se entiende que los sonidos son picados.



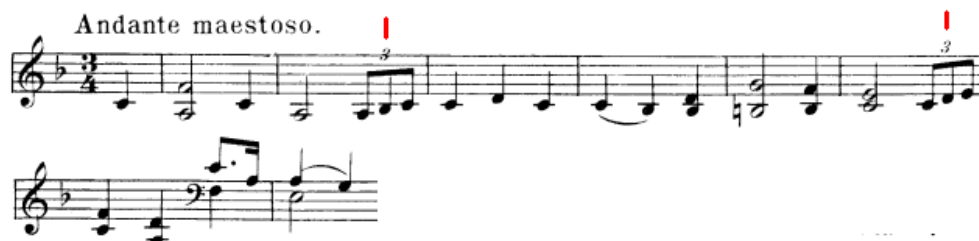
En las partituras podemos encontrar los signos o bien una palabra italiana. El efecto expresivo es el mismo.



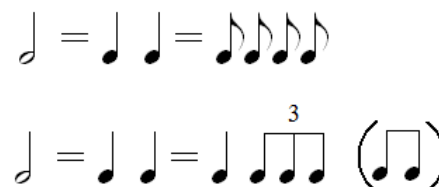
8. Grupos de valoración especial

Son grupos de figuras o figuras y silencios que se interpretan con un valor diferente al que su figura representa, no adaptándose, por ello, al número de figuras indicado en el compás.

Estos grupos se identifican fácilmente porque van acompañados de un número que indica el número de figuras que lo forman.



Veamos un ejemplo con un compás de 2/4. En este compás entran una blanca, dos negras o cuatro corcheas. Podemos sustituir dos corcheas por un tresillo de corcheas, ejecutándose algo más rápido las corcheas para poder meter tres donde tendría que haber dos.



El listado de combinaciones es tan amplio como la capacidad de un compositor para escribir su música, en especial relacionado con la música contemporánea. Algunos tipos de grupos de valoración especial son:

- Dosillo: Grupo de dos notas que ocupa el lugar de tres de la misma especie.
- Tresillo: Grupo de tres notas que ocupa el lugar de dos de la misma especie.
- Cuatrillo: Grupo de cuatro notas que ocupa el lugar de tres de la misma especie.
- Quintillo: Grupo de cinco notas que ocupa el lugar de cuatro o seis de la misma especie.
- Seisillo: Grupo de seis notas que ocupa el lugar de cuatro de la misma especie.



Según las figuras que formen el grupo de valoración especial se clasifica en:

- a) **Regular:** Cuando todas las figuras o figuras y silencios tienen todos la misma duración, son de la misma especie

b) **Irregular:** Cuando no todas las figuras o figuras y silencios tienen todos la misma duración, por tanto están formados por especies distintas.



9. Signos de repetición

Son signos que se utilizan para no tener que repetir la escritura de algunos pasajes. Se utilizan varios tipos:

<p>Doble barra y dos puntos</p>		<p>Al llegar a la segunda doble barra con los dos puntos se repite desde la primera doble barra hasta la segunda. Si sólo hubiera la segunda doble barra, se repetiría desde el comienzo de la obra hasta esa doble barra.</p>
<p>Casillas de verificación</p>		<p>Especifican que, al repetir, hay que saltar desde la casilla 1 a la 2 y seguir</p>
<p>De ♩ a ♩</p>		<p>Se repite el fragmento que comienza donde aparece la ♩ y finaliza donde aparece la ♩</p>
<p>Da capo</p>	<p>D.C.</p>	<p>Se repite la obra desde el comienzo ("da capo" significa "desde la cabeza"). Normalmente suele ir acompañado de la expresión "hasta Fin", que es el punto final de la repetición y, por tanto, de la obra</p>
<p>Repetición</p>		<p>Se repite una fórmula rítmica o un compás entero</p>
<p>Repetición de diseños melódicos</p>		<p>Se repite una nota o acorde con el ritmo de las figuras esbozadas</p>