

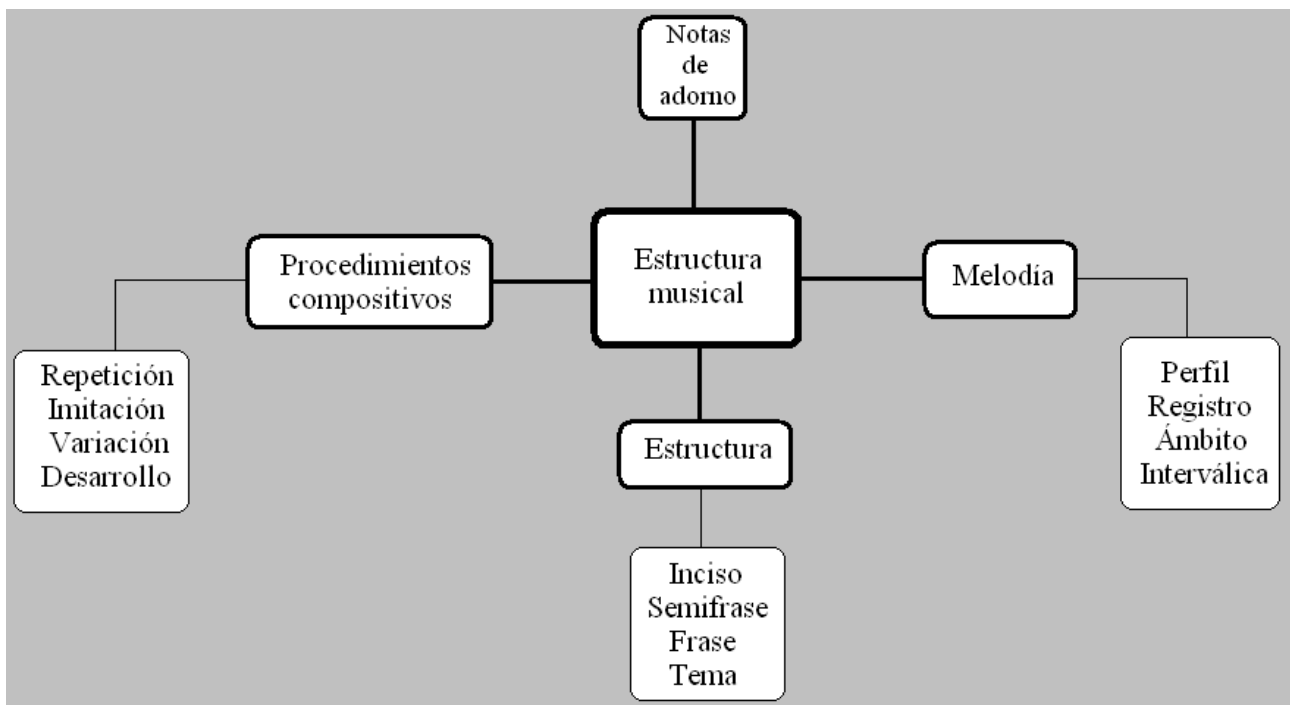
La estructura musical



Hoja de control (track sheet) original del tema *Five miles Out*, de Mike Oldfield¹

¹ <http://www.hispasonic.com/blogs/primeros-cimientos-estructura-musical-forma/36944> Última revisión el 20 de agosto de 2014

Mapa conceptual



Objetivos del tema

- Desarrollar la memoria y el “oído interno” para relacionar la audición con la escritura, así como para reconocer timbres, estructuras, formas, indicaciones dinámicas, agógicas y de tiempo.
- Estudiar la estructura de las frases musicales.
- Analizar las melodías.
- Estudiar los principales procedimientos compositivos.

Al hablar de estructura musical hacemos referencia a la organización de los elementos constitutivos de una obra: su arquitectura compositiva, su desarrollo, la disposición de las ideas musicales, sus imitaciones, sus reexposiciones, etc., es decir, a la manera de organizar una pieza musical para presentar los distintos temas o ideas musicales que la integran².

² <http://profesorhidalgo.blogspot.com.es/2011/03/formas.html> Última revisión el 20 de agosto de 2014

1. La melodía

La melodía es una sucesión de sonidos, de distinta altura y duración, que se organizan de una manera determinada buscando un fin estético o artístico.

Vamos a partir de una melodía cualquiera (por ejemplo, “Tengo una mañeca vestida de azul”).

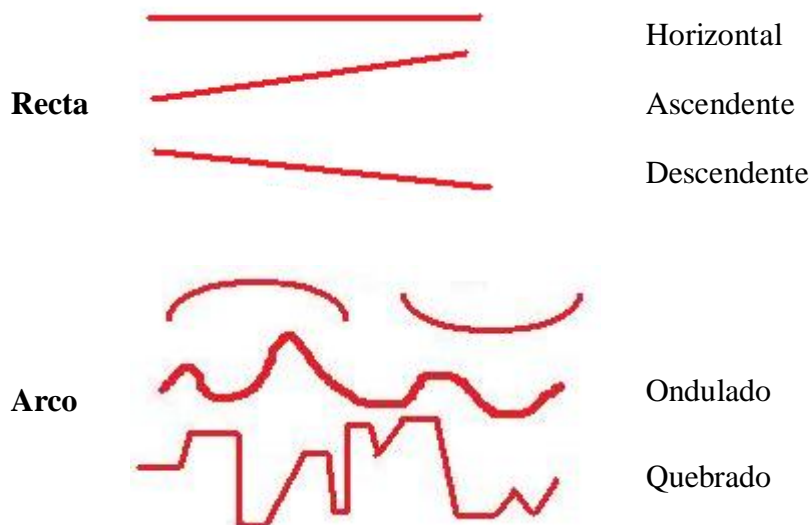


El análisis de esta melodía nos permite diferenciar varios elementos que le dotan de unas características particulares:

A) Perfil (o contorno)

Es la línea o trazado que siguen las notas de una melodía desde el punto de vista gráfico.

El perfil puede ser de varios tipos:



En los siguientes ejemplos (extraídos de la *Novena sinfonía*, de Beethoven, y de *El otoño*, de Vivaldi), podemos observar como las melodías dibujan un perfil ondulado y horizontal respectivamente.



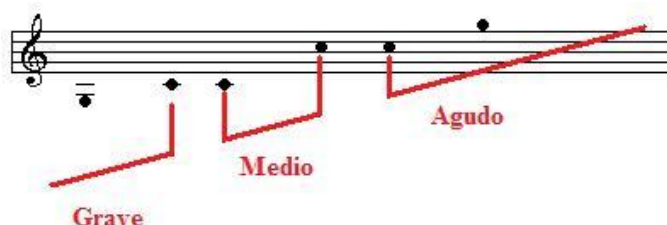
Teniendo en cuenta el ejemplo inicial, el perfil melódico sería del tipo ondulado. Es decir:



B) Registro

Es la altura relativa a la que se interpreta una melodía.

Los registros son de tres tipos: grave, medio y agudo.

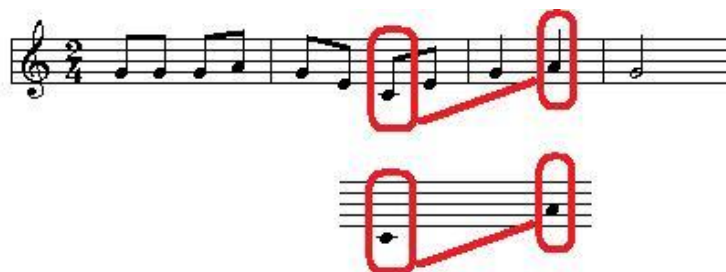


En el ejemplo, la melodía se mueve en un registro medio.

C) Ámbito

Es el intervalo que hay entre la nota más grave y la más aguda de una melodía.

En nuestro ejemplo, el ámbito abarca una 6ª, es decir, desde “do” (nota más grave) hasta “la” (nota más aguda).



Dependiendo del número de registros que abarque la melodía, el ámbito será de tres tipos:

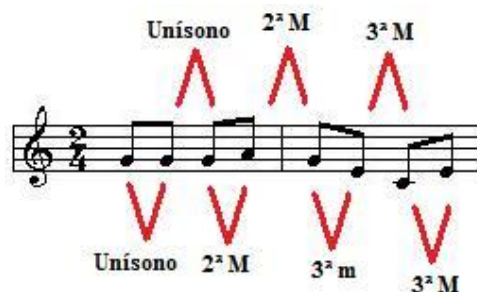
- Estrecho, si se utiliza un único registro.
- Medio, si se utilizan dos registros.
- Amplio, si se utilizan los tres registros.

Es decir, el ámbito de nuestra melodía abarca una 6ª y es del tipo estrecho.

D) Interválica

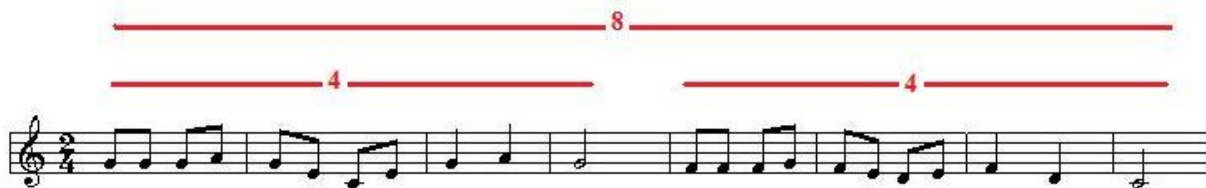
Es la distancia que hay entre las notas de una melodía.

El estudio de la interválica supone tener que analizar cada nota y la siguiente para determinar el tipo de intervalo (de 4ª, de 6ª...), su especie (mayor, menor...) y su dirección (ascendente o descendente).

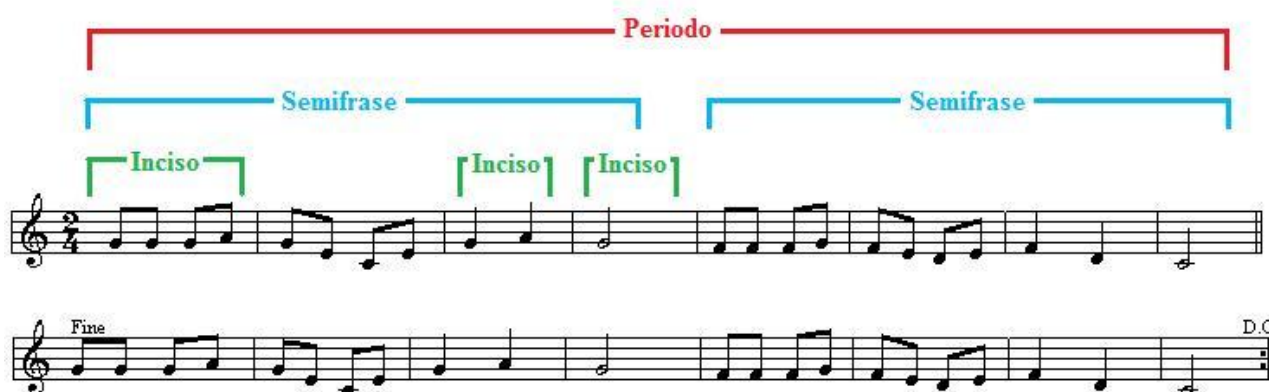


2. Estructura

Por lo general, la melodía tradicional está formada por 8 compases, normalmente divididos en grupos de cuatro.



La melodía comienza con el inciso (unidad rítmica o melódica más pequeña) y finaliza, a priori, con el periodo (unidad melódica más grande).



a) Inciso (también llamado célula o motivo).

El inciso es el origen de la idea musical (melodía) basado en un mínimo esquema rítmico o melódico.

El motivo más célebre de la historia de la música es el utilizado por Beethoven al inicio de su quinta sinfonía, que ha inspirado numerosas interpretaciones sobre su significado.



A partir de este, Beethoven desarrolla todo un primer movimiento de sinfonía repitiendo la fórmula rítmica.



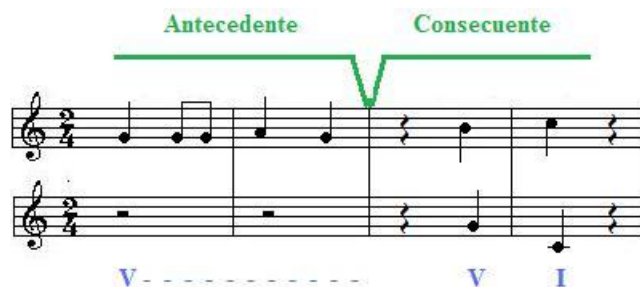
b) Semifrase

Es un conjunto de incisos que abarcan 4 compases.

Se presentan de dos en dos, y se denominan antecedente (o pregunta) y consecuente (o respuesta), de manera que no puede existir una semifrase sin la otra,

es decir, no tiene sentido una única semifrase porque siempre nos pedirá resolver de forma adecuada.

La primera semifrase crea tensión mientras que la segunda tiene un carácter conclusivo.

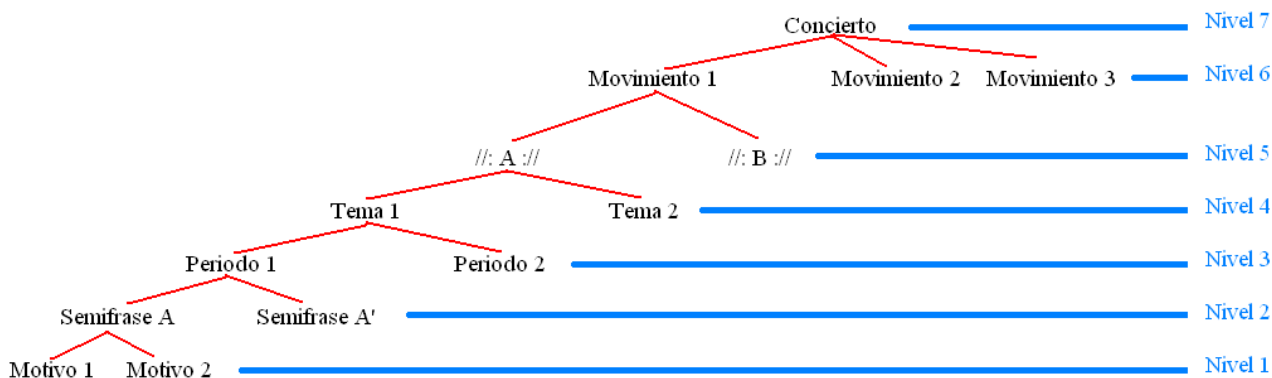


c) Periodo.

Es un conjunto de dos semifrases con un sentido melódico propio.



A partir del periodo, la melodía se articula en estructuras mayores para configurar temas (melodías amplias), secciones (varios temas), movimientos (varias secciones) o formas musicales (varios movimientos).



3. Procedimientos compositivos

Podemos utilizar varios procedimientos para componer la música.

3.1. Repetición

Es un procedimiento que consiste en la presentación de una melodía a semejanza de la primera.



3.2. Imitación

Es un procedimiento que consiste en la repetición de un fragmento o motivo melódico en una o varias voces.

A musical score in 2/4 time with three staves. The top staff has a red line labeled '2' under a melodic phrase. The middle staff has a red line labeled '1' under the same phrase. The bottom staff has a red line labeled '3' under the same phrase, demonstrating staggered imitation.

La repetición se puede hacer a cualquier distancia.

La imitación se puede realizar de diferentes maneras:

- Por movimiento directo, utilizando los mismos intervalos que los de la melodía a imitar.
- Por movimiento contrario, utilizando intervalos contrarios a los de la melodía a imitar.
- Por movimiento retrógrado, comenzando con las notas desde el final hacia el principio.
- Por aumentación, utilizando valores mayores a los de la melodía.
- Por disminución, utilizando valores menores a los de la melodía.

A musical score in 2/4 time showing five examples of imitation. The first staff is the original melody. The following five staves are labeled: 'Por movimiento directo', 'Por movimiento contrario', 'Por movimiento retrógrado', 'Por aumentación', and 'Por disminución', each showing the original melody imitated with the specified technique.

3.3. Variación

Es un procedimiento que consiste en la repetición de una melodía principal que se imita de diferentes maneras (cambio armónico, ornamentaciones, cambio rítmico...).

Un ejemplo de variaciones lo encontramos en la obra de Mozart titulada *12 Variationen über "Ah vous dirais-je, Maman" für das Pianoforte*.

Musical score for the theme and first variation. The first system is labeled 'TEMA.' and the second system is labeled 'VAR. II.'. The first system is in 2/4 time with a mezzo-forte (mf) dynamic. The second system is in 2/4 time with a legato marking. The first system shows the original melody in the right hand and a simple accompaniment in the left hand. The second system shows the first variation with a more complex accompaniment in the left hand.

3.4. Desarrollo

Elaboración de una melodía nueva cuyo punto de partida está en algún elemento de la melodía inicial.

4. Notas de adorno.

El Diccionario Harvard de la música define el término como *una nota impresa en un cuerpo pequeño para indicar que su valor no se cuenta en el ritmo del compás y que debe sustraerse del valor de una nota adyacente*³.

Es decir, son unas notas, grupos de notas o símbolos que se añaden a una melodía para embellecerla. Su ejecución no puede exceder la duración de la nota a la que adorna, y siempre se interpretan como notas rápidas en torno a dicha nota principal.

No hay unanimidad en relación con las notas de adorno, por lo que, con frecuencia, los compositores suelen explicar en el prefacio de sus partituras los signos utilizados y su ejecución,

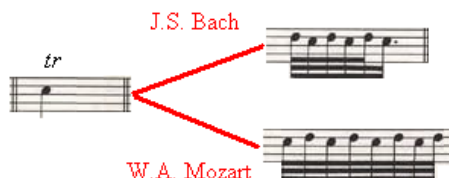
³ Don Randel (ed.): *Diccionario Harvard de música* (Madrid: Alianza Editorial, 2004), p. 19

⁴ <http://www.dw.de/fuga-sin-preludio/a-2299646> Última revisión el 22 de agosto de 2014

como hiciera por ejemplo Johann Sebastian Bach en su *Pequeño Libro de Wilhelm Friedemann Bach*⁵.



Resulta fundamental el estudio de esas instrucciones para poder realizar una interpretación fiel. Según los compositores o las épocas, un trino, por ejemplo, se interpretará de una u otra forma.



Las notas de adorno se han usado en todos los periodos históricos, improvisadas o escritas en las partituras, aunque fue durante el Barroco cuando tuvieron su máximo esplendor.

Las principales notas de adorno son:

Trino	Signo que acompaña a una nota principal. Se ejecuta mediante la repetición alternada y rápida de dicha nota principal con su auxiliar superior	
Apoyatura	Nota de pequeño tamaño que precede por grados conjuntos a una nota real. Vale la mitad de la dicha nota (si es divisible en mitades) o bien dos tercios de la misma (si es divisible en tercios)	
Acciacatura	Nota corchea o semicorchea de pequeño tamaño, atravesada por una línea oblicua, que adorna la nota principal. Se ejecuta rápidamente	
Mordente	Corcheas o semicorcheas de pequeño tamaño que adornan una nota principal. Se ejecuta rápidamente	
Grupeto	Grupo de tres o cuatro notas que preceden o siguen a la nota principal	
Cadenza ⁶ (fermata)	Pasaje ornamental anotado en la partitura o improvisado con estilo rítmico libre y carácter virtuosístico	

⁵ http://es.wikipedia.org/wiki/Adorno_%28m%C3%BAsica%29 Última revisión el 22 de agosto de 2014

⁶ Ejemplo extraído de http://imslp.org/wiki/36_Cadenzas,_K.624/626a_%28Mozart,_Wolfgang_Amadeus%29 Última revisión el 23 de agosto de 2014